

Instruction Bulletin

Motorpact™ Medium Voltage Motor Controllers Casters for Autotransformer Unit Class 8198

Retain for future use.

INTRODUCTION

This bulletin provides instructions to install casters onto the autotransformer unit. Read the installation instructions before attempting to assemble.

SAFETY PRECAUTIONS

▲ WARNING

HAZARD OF PERSONAL INJURY OR EQUIPMENT DAMAGE

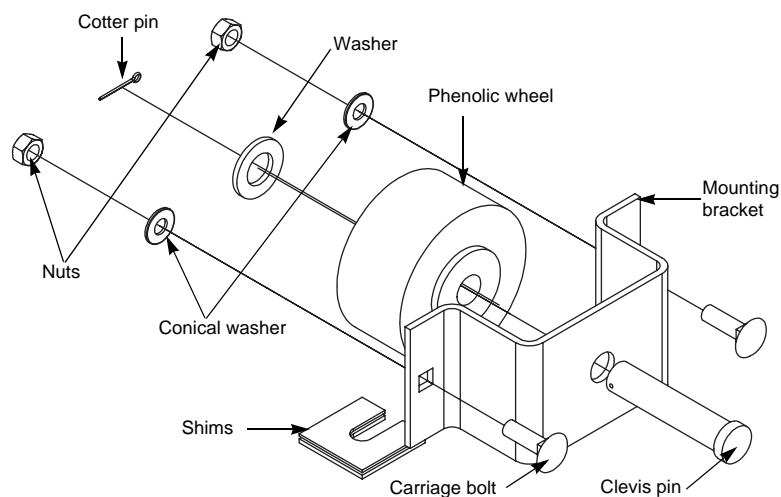
- The cabinet is not designed to be moved with the autotransformer installed. Do not install the autotransformer before the cabinet is placed in its final position.
- Autotransformers are top heavy; exercise caution when moving them.
- Autotransformer should be handled with care. Do not apply force to autotransformer insulation.

Failure to follow these instructions can result in personal injury or equipment damage.

KIT CONTENTS

Quantity	Part Number	Item
4	29099-00004	Phenolic wheel
4	46035-796-01	Mounting bracket
4	24222-00009	Clevis pin
4	23601-00340	Flat washer
4	24201-04320	Cotter pin
8	20351-00002	Carriage bolt
8	20422-00001	Nut
8	1023790	Conical washer
8	46035-797-01	Bottom shim (.11 in. thick)
8	46035-797-02	Top shim (.07 in. thick)

Figure 1: Parts in Autotransformer Casters Kit



ASSEMBLING

Table 1: Autotransformer Approximate Weights

Horsepower	Approx. Wt. (kg/lbs.)	Horsepower	Approx. Wt. (kg/lbs.)
300	386/850	1250	816/1800
400	408/900	1500	862/1900
450	431/950	1700	885/1950
500	454/1000	1750	907/2000
550	499/1100	2000	952/2100
600	544/1200	2250	998/2200
650	590/1300	2500	1020/2250
700	635/1400	2700	1043/2300
800	680/1500	3000	1066/2350
900	726/1600	3100	1088/2400
1000	771/1700	3500	1134/2500

For the steps below, see Figure 2.

1. Raise the autotransformer unit using a forklift or other similar means. Refer to Table 1 for autotransformer unit weights.
2. Install the mounting bracket (H) with carriage bolts, conical washers, and nuts (I, C, and D).
3. Install the wheel (G) with the clevis pin, washer, and cotter pin (J, A, and B).
4. To install the autotransformer unit into the RVAT (Reduced Voltage Autotransformer) cabinet, refer to the installation instructions in "Section 9—Optional Features" in bulletin no. 46032-700-06_.



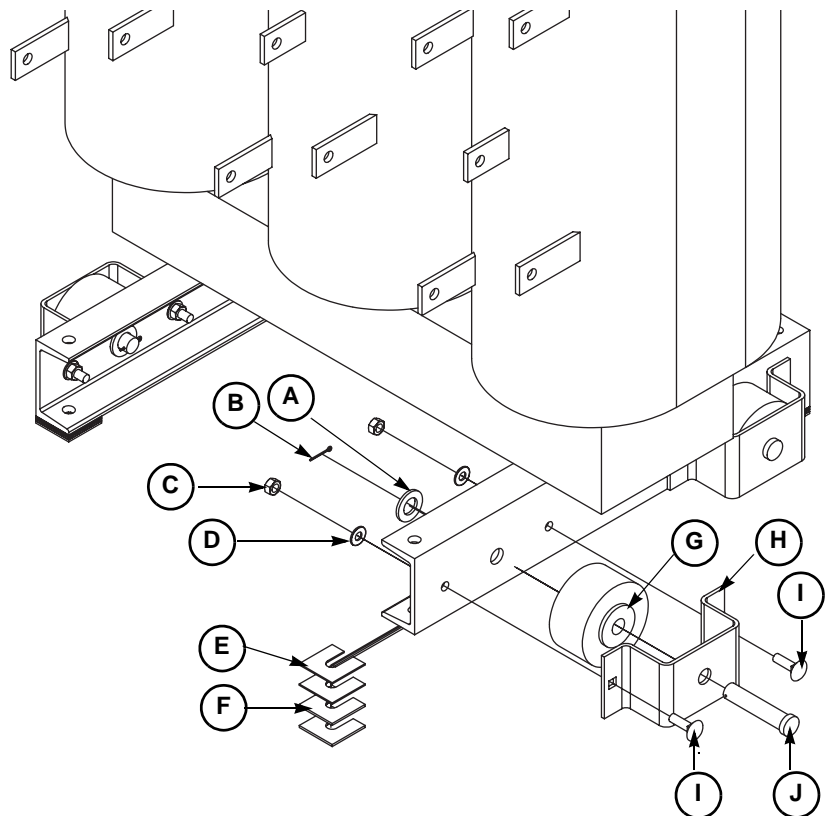
The shims (E and F) have been provided as spacers to use when bolting down the autotransformer.



For applications with seismic ratings, casters **must** be removed once the unit is moved to its final location. The autotransformer unit must be mounted using the instructions in "Section 9—Optional Features" in bulletin no. 46032-700-06_.

Figure 2: Autotransformer Casters Assembly

- A. Washer
- B. Cotter pin
- C. Nuts
- D. Conical washers
- E. Top shim
- F. Bottom shim
- G. Wheel
- H. Mounting bracket
- I. Carriage bolt
- J. Clevis pin



Schneider Electric USA
330 Weakley Road
Smyrna, TN 37167 USA
1-888-SquareD (1-888-778-2733)
www.us.SquareD.com

Electrical equipment should be installed, operated, serviced, and maintained only by qualified personnel. No responsibility is assumed by Schneider Electric for any consequences arising out of the use of this material.

© 2005 Schneider Electric All Rights Reserved





Controladores de motores de media tensión Motorpact™ Ruedas para los autotransformadores Clase 8198

Conservar para uso futuro.

INTRODUCCIÓN

Este boletín contiene las instrucciones de instalación de las ruedas en el autotransformador. Asegúrese de leer las instrucciones de instalación antes de intentar ensamblarlo.

PRECAUCIONES DE SEGURIDAD

⚠ ADVERTENCIA

PELIGRO DE LESIONES PERSONALES O DAÑO AL EQUIPO

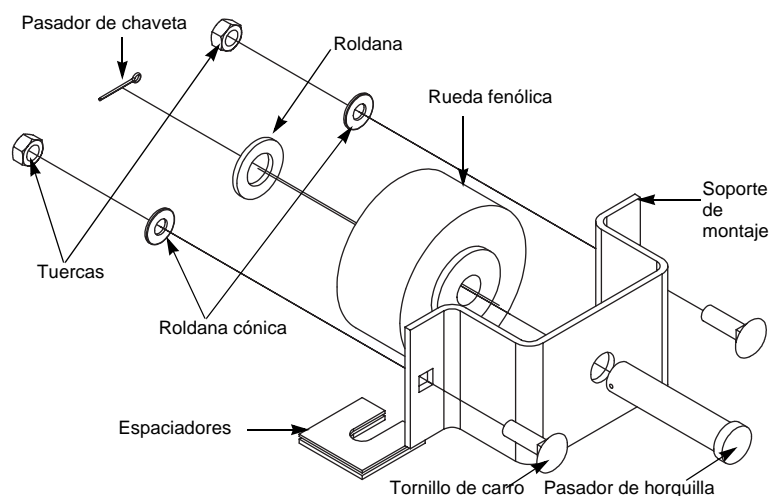
- El gabinete no ha sido diseñado para moverse con el autotransformador instalado. No instale el autotransformador antes de colocar el gabinete en su posición final.
- Los autotransformadores son muy pesados en su parte superior, proceda con cuidado al moverlos.
- Maneje el autotransformador con cuidado. No ejerza fuerza sobre el aislamiento de éste.

El incumplimiento de estas instrucciones puede causar lesiones personales o daño al equipo.

CONTENIDO DEL ACCESORIO

Cantidad	Número de pieza	Pieza
4	29099-00004	Rueda fenólica
4	46035-796-01	Soporte de montaje
4	24222-00009	Pasador de horquilla
4	23601-00340	Roldana plana
4	24201-04320	Pasador de chaveta
8	20351-00002	Tornillo de carro
8	20422-00001	Tuerca
8	1023790	Roldana cónica
8	46035-797-01	Espaciador inferior de 3 mm (0,11 pulg) de espesor
8	46035-797-02	Espaciador superior de 2 mm (.07 pulg) de espesor

Figura 1: Piezas incluidas en el accesorio de ruedas para el autotransformador



MONTAJE

Tabla 1: Peso aproximado del autotransformador

Potencia (en hp)	Peso aproximado (kg/lbs)	Potencia (en hp)	Peso aproximado (kg/lbs)
300	386/850	1 250	816/1 800
400	408/900	1 500	862/1 900
450	431/950	1 700	885/1 950
500	454/1 000	1 750	907/2 000
550	499/1 100	2 000	952/2 100
600	544/1 200	2 250	998/2 200
650	590/1 300	2 500	1 020/2 250
700	635/1 400	2 700	1 043/2 300
800	680/1 500	3 000	1 066/2 350
900	726/1 600	3 100	1 088/2 400
1 000	771/1 700	3 500	1 134/2 500

Vea la figura 2 al realizar los pasos a continuación.

1. Levante el autotransformador utilizando un montacargas u otro dispositivo similar. Consulte la tabla 1 para obtener información sobre el peso del autotransformador.
2. Instale el soporte de montaje (H) utilizando los tornillos de carro, las roldanas cónicas y las tuercas (I, C y D).
3. Instale la rueda (G) utilizando el pasador de horquilla, la roldana y el pasador de chaveta (J, A y B).
4. Para instalar el autotransformador en el gabinete del RVAT (autotransformador a tensión reducida), consulte las instrucciones de instalación en la "Sección 9—Características opcionales" detalladas en el boletín no. 46032-700-06_.



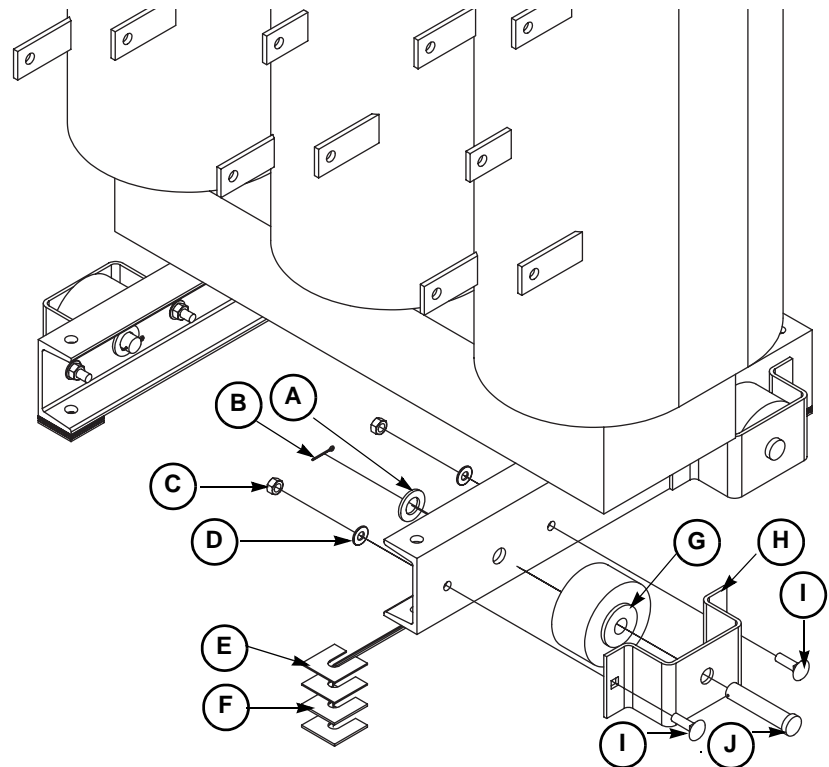
Los espaciadores (E y F) han sido incluidos para instalar el autotransformador utilizando tornillos.



En aplicaciones propensas a actividad sísmica, deberá retirar las ruedas una vez que la unidad haya sido desplazada a su ubicación final. El autotransformador deberá montarse de acuerdo con las instrucciones detalladas en la "Sección 9—Características opcionales" del boletín no. 46032-700-06_.

Figura 2: Ensamble de las ruedas del autotransformador

- A. Roldana
- B. Pasador de chaveta
- C. Tuercas
- D. Roldanas cónicas
- E. Espaciador superior
- F. Espaciador inferior
- G. Rueda
- H. Soporte de montaje
- I. Tornillo de carro
- J. Pasador de horquilla



Importado en México por:
Schneider Electric México, S.A. de C.V.
Calz. J. Rojo Gómez 1121-A
Col. Gpe. del Moral 09300 México, D.F.
Tel. 55-5804-5000
www.schneider-electric.com.mx

Solamente el personal especializado deberá instalar, hacer funcionar y prestar servicios de mantenimiento al equipo eléctrico. Schneider Electric no asume responsabilidad alguna por las consecuencias emergentes de la utilización de este material.

© 2005 Schneider Electric Reservados todos los derechos

Commandes de moteurs à moyenne tension Motorpact^{MC} Roulettes pour auto-transformateurs Classe 8198

À conserver pour usage ultérieur.

INTRODUCTION

Ce bulletin fournit les directives d'installation de roulettes sur l'auto-transformateur. Lire les directives d'installation avant d'essayer d'assembler.

MESURES DE SÉCURITÉ

⚠ AVERTISSEMENT

RISQUE DES BLESSURES OU DE DOMMAGES MATÉRIELS

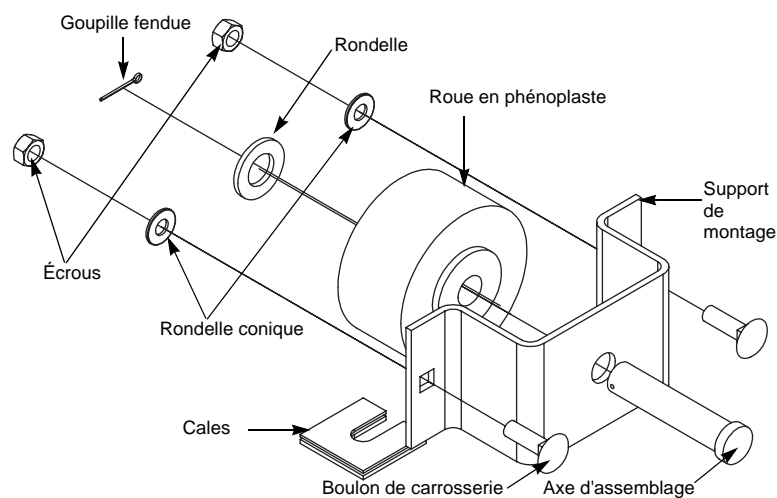
- L'armoire n'est pas conçue pour être déplacée avec un auto-transformateur installé. N'installez pas l'auto-transformateur avant d'avoir placé l'armoire à son emplacement définitif.
- Les auto-transformateurs sont lourds à leur partie supérieure; prenez des précautions lorsque vous les déplacez.
- L'auto-transformateur doit être manipulé avec soin. N'exercez aucune force sur l'isolation de l'auto-transformateur.

Si ces directives ne sont pas respectées, cela peut entraîner des blessures ou des dommages matériels.

CONTENU DU KIT

Quantité	Numéro de pièce	Article
4	29099-00004	Roue en phénoplaste
4	46035-796-01	Support de montage
4	24222-00009	Axe d'assemblage
4	23601-00340	Rondelle plate
4	24201-04320	Goupille fendue
8	20351-00002	Boulon de carrosserie
8	20422-00001	Écrou
8	1023790	Rondelle conique
8	46035-797-01	Cale inférieure, 3 mm (0,11 po d'épaisseur)
8	46035-797-02	Cale supérieure, 2 mm (0,07 po d'épaisseur)

Figure 1 : Pièces dans le kit de roulettes de l'auto-transformateur



ASSEMBLAGE

Tableau 1 : Poids approximatif d'un auto-transformateur

Puissance (HP)	Pds approx. (kg/lb)	Puissance (HP)	Pds approx. (kg/lb)
300	386/850	1250	816/1800
400	408/900	1500	862/1900
450	431/950	1700	885/1950
500	454/1000	1750	907/2000
550	499/1100	2000	952/2100
600	544/1200	2250	998/2200
650	590/1300	2500	1020/2250
700	635/1400	2700	1043/2300
800	680/1500	3000	1066/2350
900	726/1600	3100	1088/2400
1000	771/1700	3500	1134/2500

Pour les points ci-dessous, voir la figure 2.

1. Soulever l'auto-transformateur à l'aide d'un chariot élévateur ou autre moyen similaire. Consulter le tableau 1 pour le poids des auto-transformateurs.
2. Installer le support de montage (H) à l'aide de boulons de carrosserie, rondelles coniques et écrous (I, C et D).
3. Installer la roue (G) à l'aide de l'axe d'assemblage, d'une rondelle et d'une goupille fendue (J, A et B).
4. Pour installer l'auto-transformateur dans une armoire du RVAT (démarreur à tension réduite par auto-transformateur), se reporter aux directives d'installation dans la « Section 9—Caractéristiques optionnelles » du bulletin n° 46032-700-06_.



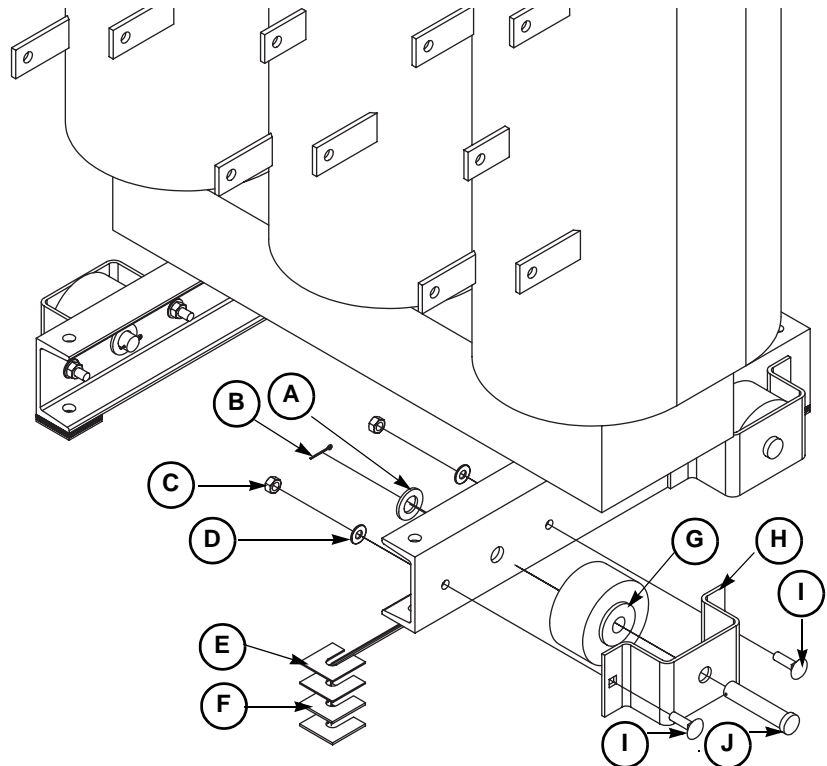
Les cales (E et F) ont été fournies en tant que pièces d'écartement à utiliser lors du boulonnage de l'auto-transformateur.



Pour les applications anti-sismiques les roulettes **doivent** être retirées une fois l'appareil installé à son emplacement définitif. L'auto-transformateur doit être installé selon les directives de la « Section 9—Caractéristiques optionnelles » du bulletin n° 46032-700-06_.

Tableau 2 : Assemblage des roulettes de l'auto-transformateur

- A. Rondelle
- B. Goupille fendue
- C. Écrous
- D. Rondelles coniques
- E. Cale supérieure
- F. Cale inférieure
- G. Roue
- H. Support de montage
- I. Boulon de carrosserie
- J. Axe d'assemblage



Schneider Electric Canada
19 Waterman Avenue, M4B 1 Y2
Toronto, Ontario
1-800-565-6699
www.schneider-electric.ca

Seul un personnel qualifié doit effectuer l'installation, l'utilisation, l'entretien et la maintenance du matériel électrique. Schneider Electric n'assume aucune responsabilité des conséquences éventuelles découlant de l'utilisation de cette documentation.

© 2005 Schneider Electric Tous droits réservés