



# Power Connection Bus Bars NSJREQ3674

## Barras de distribución para la conexión de alimentación NSJREQ3674

### Barres-bus de raccordement à l'alimentation NSJREQ3674

Retain for future use. / Conservar para uso futuro. / À conserver pour usage ultérieur.

### ⚠ DANGER / PELIGRO / DANGER

| HAZARDOUS VOLTAGE   | TENSIÓN PELIGROSA  | TENSION DANGEREUSE   |
|---|--|--|
| Disconnect all power before installing the bus bars.                              | Desconecte toda la alimentación antes de instalar las barras de distribución.          | Coupez toute alimentation avant d'installer les barres-bus.                                      |
| <b>Failure to follow this instruction will result in death or serious injury.</b> | <b>El incumplimiento de esta instrucción podrá causar la muerte o lesiones serias.</b> | <b>Si cette précaution n'est pas respectée, cela entraînera la mort ou des blessures graves.</b> |

Table / Tabla / Tableau 1 : Enclosure Requirements / Requisitos del gabinete / Exigences du coffret

| Type                                      | Tipo   | Type   | 1   |
|---|--|--|---|
| Size                                      | Tamaño   | Taille   | ≥ 20,000 in <sup>3</sup> / pulg <sup>3</sup> / po <sup>3</sup> (327 741 cm <sup>3</sup> ) |
| Mounting Distance Below Enclosure Ceiling | Distancia de montaje debajo del techo del gabinete | Distance de montage sous le plafond du coffret | 12 in / pulg / po (305 mm) MIN.   |
| Ambient Temperature                       | Temperatura ambiente                               | Température ambiante                           | 30 °C (86 °F) MAX.  |

Table / Tabla / Tableau 2 : Wire Size / Calibre de los conductores / Calibre des fils

| 480 A (MAX.)                  | 440 A                         | 400 A                         | < 400 A   |
|-------------------------------|-------------------------------|-------------------------------|---|
| (2) 350 kcmil @ / a / à 90 °C | (2) 300 kcmil @ / a / à 90 °C | (2) 250 kcmil @ / a / à 90 °C | per NEC or local codes / según NEC o NOM-001 o códigos locales / selon NEC (É.-U.) ou autres codes locaux |

### INSTALLATION

Bus bars NSJREQ3674 connect an NSJ600 circuit breaker to an LC1F500 contactor. These bus bars are rated for 480 A maximum.

Ensure that each set of bus bars appear as shown in Figure 1. To attach each bus bar to the contactor, refer to Figure 2.

### INSTALACIÓN

Las barras de distribución NSJREQ3674 conectan un interruptor automático NSJ600 a un contactor LC1F500. Estas barras son adecuadas para 480 A como máximo.

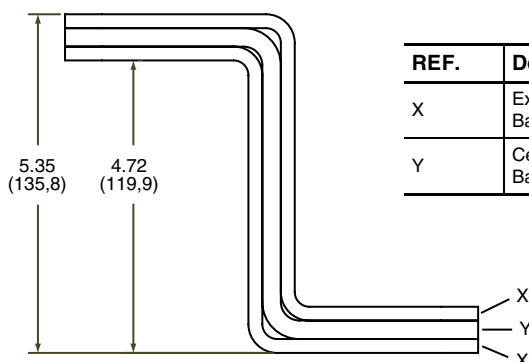
Asegúrese de que cada grupo de barras haya sido instalado como se muestra en la figura 1. Para instalar cada barra en el contactor, consulte la figura 2.

### INSTALLATION

Les barres-bus NSJREQ3674 raccordent un disjoncteur NSJ600 à un contacteur LC1F500. Ces barres-bus ont une valeur nominale maximale de 480 A.

S'assurer que chaque jeu de barres-bus est installé comme indiqué à la figure 1. Pour fixer chaque barre-bus au contacteur, voir la figure 2.

Figure / Figura / Figure 1 : Dimensions / Dimensiones / Dimensions



| REF. | Description / Descripción / Description                                  | Thickness / Espesor / Épaisseur |
|------|--|---------------------------------|
| X    | Exterior bus bar / Barra de distribución exterior / Barre-bus extérieure | 0.188 in / pulg / po (4,77 mm)  |
| Y    | Center bus bar / Barra de distribución intermedia / Barre-bus de centre  | 0.25 in / pulg / po (6,35 mm)   |

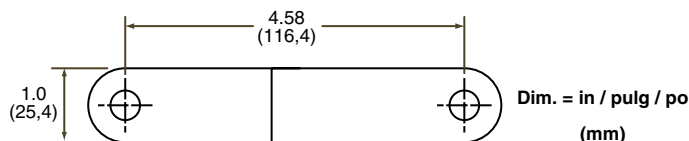
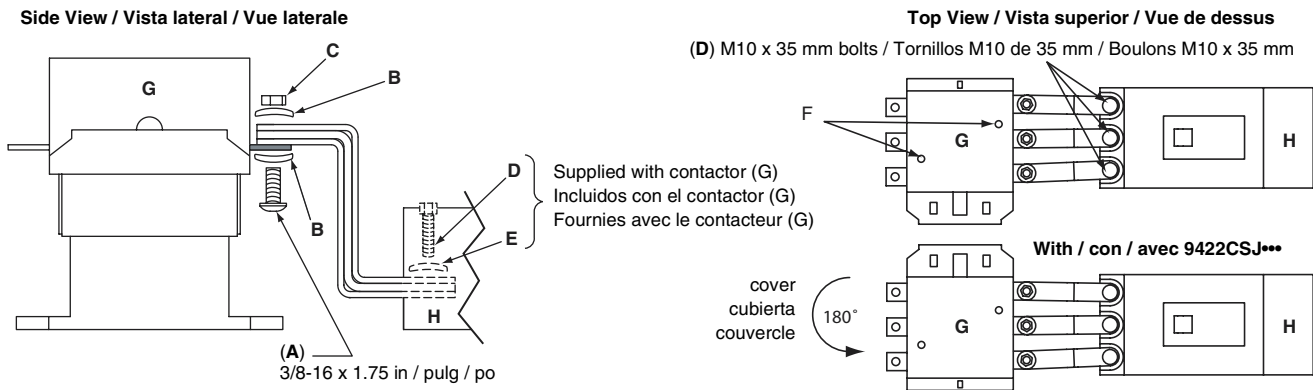


Figure / Figura / Figure 2 : Installation / Instalación / Installation



**NOTE:** If used with cable mechanism 9422CSJ\*\*, mount the contactor as shown in Figure 2. Then loosen the two 1/4-turn cover screws (F), remove the cover, turn it 180°, and reattach it.

1. Place the bus bar assembly on top of the contactor terminal.
2. Insert the bolt (A) from the bottom through one Belleville washer (B), the contactor terminal, and a bus bar assembly.
3. Attach the assembly to the terminal using another Belleville washer (B) and a nut (C). Do **not** tighten the nut (C) until the circuit breaker (H) is attached.
4. Repeat Steps 1–3 for each pole.
5. Remove and discard the circuit breaker load side phase barrier.
6. Secure the bus bar assemblies to the circuit breaker with bolts (D) and Belleville washers (E) as shown in Figure 2.
7. Torque all connections as indicated in the circuit breaker and contactor instructions.

Electrical equipment should be installed, operated, serviced, and maintained only by qualified personnel. No responsibility is assumed by Schneider Electric for any consequences arising out of the use of this material.

Square D Company  
8001 Highway 64 East  
Knightdale, NC 27545 USA  
1-888-SquareD (1-888-778-2733)  
www.SquareD.com

**NOTA:** Si se utiliza con el mecanismo de cables 9422CSJ\*\*, monte el contactor como se muestra en la figura 2. Luego, afloje los dos tornillos (F) de la cubierta girándolos 1/4 de vuelta, desmonte la cubierta, gírela 180° y vuélvala a instalar.

1. Coloque el ensamble de barra de distribución sobre la terminal del contactor.
2. Inserte el tornillo (A), desde la parte inferior, por una de las roldanas Belleville (B), por la terminal del contactor y por un ensamble de barra.
3. Sujete el ensamble a la terminal con otra roldana Belleville (B) y una tuerca (C). **No** apriete la tuerca (C) sin antes haber instalado el interruptor automático (H).
4. Repita los pasos 1 a 3 para cada polo.
5. Desmonte y deseche la barrera de fase del lado de carga en el interruptor.
6. Fije los ensambles de barra de distribución en el interruptor automático utilizando los tornillos (D) y las roldanas Belleville (E) como se muestra en la figura 2.
7. Apriete las conexiones de acuerdo con las especificaciones en el instructivo del interruptor automático y el contactor.

Solamente el personal especializado deberá instalar, hacer funcionar y prestar servicios de mantenimiento al equipo eléctrico. Schneider Electric no asume responsabilidad alguna por las consecuencias emergentes de la utilización de este material.

Importado en México por:  
Schneider Electric México, S.A. de C.V.  
Calz. J. Rojo Gómez 1121-A  
Col. Gpe. del Moral 09300 México, D.F.  
Tel. 55-5804-5000  
www.schneider-electric.com.mx

**REMARQUE :** Si utilisé avec le mécanisme à câble 9422CSJ\*\*, monter le contacteur comme indiqué à la figure 2. Puis, desserrer les deux vis (F) de couvercle de 1/4 tour, retirer le couvercle, le fait pivoter de 180° et le réinstaller.

1. Placer l'assemblage de barre-bus sur la borne du contacteur.
2. Insérer le boulon (A), à partir du bas, à travers une rondelle Belleville (B), la borne du contacteur et un assemblage de barre-bus.
3. Fixer l'assemblage à la borne en utilisant une autre rondelle Belleville (B) et un écrou (C). **Ne pas** serrer l'écrou (C) tant que le disjoncteur (H) n'est pas fixé.
4. Répéter les points 1 à 3 pour chaque pôle.
5. Enlever et jeter la cloison de phase du côté charge du disjoncteur.
6. Attacher les assemblages de barres-bus au disjoncteur à l'aide des boulons (D) et rondelles Belleville (E) comme indiqué à la figure 2.
7. Serrer toutes les connexions selon les directives du disjoncteur et contacteur.

Seul un personnel qualifié doit effectuer l'installation, l'utilisation, l'entretien et la maintenance du matériel électrique. Schneider Electric n'assume aucune responsabilité des conséquences éventuelles découlant de l'utilisation de cette documentation.

Schneider Canada Inc.  
19 Waterman Avenue, M4B 1 Y2  
Toronto, Ontario  
1-800-565-6699  
www.schneider-electric.ca